

แผนดำเนินธุรกิจอย่างต่อเนื่อง สำหรับการบริหารความพร้อมต่อสภาวะวิกฤต เรือนจำจังหวัดสุพรรณบุรี ปีงบประมาณ พ.ศ. ๒๕๖๖



Business Continuity Plan
BCP SUPHAN BURI PRISON ๒๐๒๒

คำนำ

สถานการณ์ที่เกิดขึ้นในปัจจุบันนับว่ามี การเปลี่ยนแปลงอย่างรวดเร็วทำให้องค์กรต่าง ๆ ได้รับความกดดันต่อการดำเนินงาน การบริหารความต่อเนื่องจึงนับเป็นกระบวนการสำคัญที่ช่วยในการจัดการวางแผน เพื่อรองรับความไม่แน่นอนได้อย่างเป็นระบบ ซึ่งในฐานะหน่วยงานภาครัฐในการบริหารราชการ และให้บริการประชาชนในสภาวะวิกฤต ต้องพิจารณาดำเนินการบริหารความพร้อมต่อสภาวะวิกฤต เพื่อให้สามารถรับมือกับสถานการณ์ฉุกเฉินต่าง ๆ ที่อาจเกิดขึ้นแล้วยังคงปฏิบัติการกิจและการบริการประชาชน ที่สำคัญได้อย่างต่อเนื่อง โดยคณะรัฐมนตรีได้มีมติเมื่อวันที่ ๓๑ มีนาคม ๒๕๖๓ เห็นชอบในหลักการของมาตรการเตรียมความพร้อมของหน่วยงานภาครัฐในการบริหารราชการและให้บริการประชาชนในสภาวะวิกฤต รองรับสถานการณ์การระบาดของโรคติดเชื้อไวรัสโคโรนา ๒๐๑๙ (COVID-๑๙)

ช่วงปี พ.ศ. ๒๕๖๓ - ๒๕๖๔ มีการแพร่ระบาดของโรคติดเชื้อไวรัสโคโรนา ๒๐๑๙ (COVID-๑๙) อย่างหนักและรวดเร็ว มีการกลายพันธุ์เป็นเชื้อสายพันธุ์ต่างๆ อันส่งผลให้เกิดการเสียชีวิตและสร้างความวิตกกังวลและส่งผลกระทบต่อประชากรทั่วโลก หน่วยงานภาครัฐและเอกชน ได้ปรับรูปแบบการให้บริการประชาชน โดยการนำเทคโนโลยีและนวัตกรรมต่างๆ มาใช้ในการให้บริการประชาชน และถือปฏิบัติตามมาตรการป้องกันการแพร่ระบาดของโรคติดเชื้อไวรัสโคโรนา ๒๐๑๙ (COVID-๑๙) ตามที่กระทรวงสาธารณสุขกำหนด เพื่อให้หน่วยงานสามารถดำเนินการไปได้อย่างต่อเนื่อง จนถึงปัจจุบันปี พ.ศ. ๒๕๖๕ การแพร่ระบาดของโรคติดเชื้อไวรัสโคโรนา ๒๐๑๙ (COVID-๑๙) ถึงแม้จะยังมีการแพร่ระบาดอยู่ทั่วประเทศ แต่ความรุนแรงของโรคได้ทุเลาลง ลดอัตราการเสียชีวิต และลดความวิตกกังวลของประชาชน แต่ถึงอย่างไรก็ตาม ยังมีความจำเป็นที่จะต้องเฝ้าระวังการแพร่ระบาดของโรคติดเชื้อไวรัสโคโรนา ๒๐๑๙ (COVID-๑๙) สายพันธุ์ใหม่ รวมถึงโรคอุบัติใหม่ต่างๆ ที่อาจจะเกิดขึ้น ประกอบกับการเฝ้าระวังอุบัติภัยและภัยธรรมชาติต่างๆ

เรือนจำจังหวัดสุพรรณบุรี มีบทบาทสำคัญในการควบคุม ดูแล และแก้ไขพฤติกรรมผู้ต้องขังรวมทั้งการให้บริการแก่หน่วยงานภาครัฐ/เอกชน ประชาชน และญาติที่มาเยี่ยมผู้ต้องขัง ในแต่ละวันจะมีประชาชนซึ่งเป็นญาติผู้ต้องขัง และส่วนราชการ หน่วยงานต่างๆ ที่เกี่ยวข้อง มาติดต่อขอใช้บริการอย่างสม่ำเสมอ จึงมีความจำเป็นที่จะต้องทบทวนและปรับปรุงแผนดำเนินงานอย่างต่อเนื่อง สำหรับการบริหารความพร้อมต่อสภาวะวิกฤต) Business Continuity Plan - BCP(ของเรือนจำจังหวัดสุพรรณบุรี ให้เป็นปัจจุบัน สามารถรองรับสถานการณ์โรค COVID-๑๙ และโรคอุบัติใหม่ต่างๆ และมุ่งเน้นการนำระบบ e-service รวมทั้งเทคโนโลยีดิจิทัลมาใช้ในการบริหารงานและให้บริการประชาชน

เรือนจำจังหวัดสุพรรณบุรี จึงได้จัดทำแผนดำเนินธุรกิจอย่างต่อเนื่อง สำหรับการบริหารความพร้อมต่อสภาวะวิกฤต ประจำปีงบประมาณ พ.ศ. ๒๕๖๖ (Business Continuity Plan: BCP) ให้เป็นปัจจุบัน สามารถรองรับสถานการณ์โรค COVID-๑๙ และโรคอุบัติใหม่ต่างๆ และมุ่งเน้นการนำระบบ e-service รวมทั้งเทคโนโลยีดิจิทัลมาใช้ในการบริหารงานและให้บริการประชาชน และให้มีความสอดคล้องกับมาตรการเตรียมความพร้อมของหน่วยงานภาครัฐในการบริหารราชการและให้บริการประชาชนในสภาวะวิกฤต และกำหนดให้มีการทบทวนแนวทางการบริหารความพร้อมอย่างน้อยปีละ ๑ ครั้ง โดยการดำเนินงานในสภาวะวิกฤต เรือนจำจังหวัดสุพรรณบุรีจะยึดถือแนวทางปฏิบัติตามแผนดำเนินธุรกิจอย่างต่อเนื่องของกรมราชทัณฑ์ร่วมด้วย เพื่อให้การบริการประชาชนและการดำเนินงานด้านการควบคุม ดูแล และพัฒนาพฤตินิสัยผู้ต้องขังเป็นไปอย่างมีประสิทธิภาพและเกิดประโยชน์อย่างสูงสุดต่อทางราชการและประชาชน

เรือนจำจังหวัดสุพรรณบุรี
พฤศจิกายน ๒๕๖๕

สารบัญ

เรื่อง	หน้า
คำนำ	๑
สารบัญ	๓
บทนำ	๔
วัตถุประสงค์ (Objectives) ของการจัดทำแผนดำเนินธุรกิจอย่างต่อเนื่อง	๕
สมมติฐานของแผนดำเนินธุรกิจอย่างต่อเนื่อง (BCP Assumptions)	๕
ขอบเขตของแผนดำเนินธุรกิจอย่างต่อเนื่อง (Scope of BCP)	๕
การวิเคราะห์ทรัพยากรที่สำคัญ	๖
สรุปเหตุการณ์สภาวะวิกฤตและผลกระทบจากเหตุการณ์	๗
ทีมงานแผนดำเนินธุรกิจอย่างต่อเนื่อง (Business Continuity Plan Team)	๗
กลยุทธ์ความต่อเนื่อง (Business Continuity Strategy)	๑๑
ผลกระทบต่อกระบวนการทำงานหรือการให้บริการ	๑๒
การวิเคราะห์เพื่อกำหนดความต้องการทรัพยากรที่สำคัญ	๑๔
ขั้นตอนการบริหารความต่อเนื่องและกอบกู้กระบวนการ	๑๗
ภาคผนวก ก	๒๑

บทนำ

แผนดำเนินธุรกิจอย่างต่อเนื่อง (Business Continuity Plan : BCP)

BCP จัดทำขึ้น เพื่อให้ “เรือนจำจังหวัดสุพรรณบุรี” เตรียมความพร้อมองค์กร และสามารถนำไปใช้ในการตอบสนองและปฏิบัติงานในสภาวะวิกฤติหรือเหตุการณ์ฉุกเฉินต่าง ๆ ทั้งที่เกิดจากภัยธรรมชาติ อุบัติเหตุ อุบัติการณ์โรคระบาด หรือการมุ่งร้ายต่อองค์กร โดยไม่ให้สภาวะวิกฤติหรือเหตุการณ์ฉุกเฉินดังกล่าวส่งผลให้เรือนจำจังหวัดสุพรรณบุรีต้องหยุดการดำเนินงาน หรือไม่สามารถให้บริการได้อย่างต่อเนื่อง

การที่เรือนจำจังหวัดสุพรรณบุรีไม่มีกระบวนการรองรับให้การดำเนินงานเป็นไปอย่างต่อเนื่อง อาจส่งผลกระทบต่อหน่วยงานในด้านต่าง ๆ เช่น เศรษฐกิจ การเงิน การให้บริการ สังคม ชุมชน สิ่งแวดล้อม ชีวิตและทรัพย์สินของประชาชน เป็นต้น ดังนั้น การจัดทำแผนดำเนินธุรกิจอย่างต่อเนื่อง จึงเป็นสิ่งสำคัญ ที่จะช่วยให้เรือนจำจังหวัดสุพรรณบุรีสามารถรับมือกับเหตุการณ์ที่ไม่คาดคิด และทำให้กระบวนการที่สำคัญ (Critical Business Process) กลับมาดำเนินงานได้อย่างปกติในระดับการให้บริการที่กำหนดไว้ รวมทั้งลดระดับความรุนแรงของผลกระทบที่เกิดขึ้นต่อหน่วยงานได้

วัตถุประสงค์ (Objectives) ของการจัดทำแผนดำเนินธุรกิจอย่างต่อเนื่อง

- เพื่อใช้เป็นแนวทางในการบริหารความต่อเนื่อง
- เพื่อให้เรือนจำจังหวัดสุพรรณบุรีมีการเตรียมความพร้อมในการรับมือกับสภาวะวิกฤต และลดผลกระทบจากการหยุดชะงักในการดำเนินงานหรือการให้บริการ
- เพื่อบรรเทาความเสียหายให้อยู่ระดับที่ยอมรับได้
- เพื่อให้ประชาชน เจ้าหน้าที่ ผู้มีส่วนได้ส่วนเสีย (Stakeholders) มีความเชื่อมั่นในศักยภาพของเรือนจำจังหวัดสุพรรณบุรี แม้เรือนจำจังหวัดสุพรรณบุรีต้องเผชิญกับเหตุการณ์ร้ายแรงและส่งผลกระทบจนทำให้การดำเนินงานต้องหยุดชะงัก

สมมติฐานของแผนดำเนินธุรกิจอย่างต่อเนื่อง (BCP Assumptions)

เอกสารฉบับนี้จัดทำขึ้นภายใต้สมมติฐาน ดังต่อไปนี้

- เหตุการณ์ฉุกเฉินที่เกิดขึ้นในช่วงเวลาสำคัญต่าง ๆ แต่มิได้ส่งผลกระทบต่อสถานที่ปฏิบัติงานสำรองที่ได้มีการจัดเตรียมไว้
- หน่วยงานเทคโนโลยีสารสนเทศรับผิดชอบในการสำรองระบบสารสนเทศต่าง ๆ โดยระบบสารสนเทศสำรองมิได้รับผลกระทบจากเหตุการณ์ฉุกเฉินเหมือนกับระบบสารสนเทศหลัก
- “บุคลากร” ที่ถูกระบุในเอกสารฉบับนี้ หมายถึง เจ้าหน้าที่และพนักงานทั้งหมดของเรือนจำจังหวัดสุพรรณบุรี

ขอบเขตของแผนดำเนินธุรกิจอย่างต่อเนื่อง (Scope of BCP)

แผนดำเนินธุรกิจอย่างต่อเนื่อง (BCP) ฉบับนี้ ใช้รองรับสถานการณ์ กรณีเกิดสภาวะวิกฤตหรือเหตุการณ์ฉุกเฉินในพื้นที่สำนักงานหรือพื้นที่ภายในเรือนจำจังหวัดสุพรรณบุรี ด้วยเหตุการณ์ต่อไปนี้

- เหตุการณ์อุทกภัย
- เหตุการณ์อัคคีภัย
- เหตุการณ์ชุมนุมประท้วง/จลาจล/จับตัวประกัน
- เหตุการณ์การแพร่ระบาดของโรคติดต่ออย่างต่อเนื่อง
- เหตุการณ์อื่นๆ เช่น ระบบไฟฟ้าดับติดต่อกันเป็นเวลานานเกินกว่า ๖ ชั่วโมง

การวิเคราะห์ทรัพยากรที่สำคัญ

สภาวะวิกฤตหรือเหตุการณ์ฉุกเฉินมีหลากหลายรูปแบบ ดังนั้น เพื่อให้เรือนจำจังหวัดสุพรรณบุรีสามารถบริหารจัดการการดำเนินงานขององค์กรให้มีความต่อเนื่อง การจัดหาทรัพยากรที่สำคัญจึงเป็นสิ่งจำเป็น และต้องระบุไว้ในแผนดำเนินงานธุรกิจอย่างต่อเนื่อง ซึ่งการเตรียมการทรัพยากรที่สำคัญจะพิจารณาจากผลกระทบใน ๕ ด้าน ดังนี้

๑. **ผลกระทบด้านอาคาร/สถานที่ปฏิบัติงานหลัก** หมายถึง เหตุการณ์ที่เกิดขึ้นทำให้สถานที่ปฏิบัติงานหลักได้รับความเสียหายหรือไม่สามารถใช้สถานที่ปฏิบัติงานหลักได้ และส่งผลให้บุคลากรไม่สามารถเข้าไปปฏิบัติงานได้ชั่วคราวหรือระยะยาว ซึ่งรวมทั้งการที่ผู้รับบริการไม่สามารถเข้าถึงสถานที่ให้บริการของเรือนจำจังหวัดสุพรรณบุรีด้วย
๒. **ผลกระทบด้านวัสดุอุปกรณ์ที่สำคัญ/การจัดหาจัดส่งวัสดุอุปกรณ์ที่สำคัญ** หมายถึง เหตุการณ์ที่เกิดขึ้นทำให้ไม่สามารถใช้งานวัสดุอุปกรณ์ที่สำคัญ หรือไม่สามารถจัดหา/จัดส่งวัสดุอุปกรณ์ที่สำคัญได้
๓. **ผลกระทบด้านเทคโนโลยีสารสนเทศและข้อมูลที่สำคัญ** หมายถึง เหตุการณ์ที่เกิดขึ้นทำให้ระบบงานเทคโนโลยี หรือระบบสารสนเทศ หรือข้อมูลที่สำคัญไม่สามารถนำมาใช้ในการปฏิบัติงานได้ตามปกติ
๔. **ผลกระทบด้านบุคลากรหลัก** หมายถึง เหตุการณ์ที่เกิดขึ้นทำให้บุคลากรหลักไม่สามารถมาปฏิบัติงานได้ตามปกติ
๕. **ผลกระทบด้านลูกค้า/ผู้ให้บริการ/ผู้มีส่วนได้ส่วนเสียที่สำคัญ** หมายถึง เหตุการณ์ที่เกิดขึ้นทำให้ลูกค้า/ผู้ให้บริการ/ผู้มีส่วนได้ส่วนเสีย ไม่สามารถติดต่อหรือให้บริการหรือส่งมอบงานได้

สรุปเหตุการณ์สภาวะวิกฤตและผลกระทบจากเหตุการณ์

เหตุการณ์สภาวะวิกฤต	ผลกระทบ				
	ด้านอาคาร/ สถานที่ ปฏิบัติงานหลัก	ด้านวัสดุอุปกรณ์ที่ สำคัญ และการ จัดหา/จัดส่ง	ด้านเทคโนโลยี สารสนเทศและ ข้อมูลที่สำคัญ	ด้าน บุคลากร หลัก	ลูกค้า/ ผู้ให้บริการ/ ผู้มีส่วนได้ส่วนเสีย
๑ เหตุการณ์อุทกภัย	✓	✓	✓	✓	✓
๒ เหตุการณ์อัคคีภัย	✓	✓	✓	✓	✓
๓ เหตุการณ์ชุมนุมประท้วง/ จลาจล	✓	-	-	✓	✓
๔ เหตุการณ์การแพร่ระบาดของ โรคติดต่ออย่างต่อเนื่อง	✓	✓	-	✓	✓
๕ เหตุการณ์อื่นๆ เช่น ระบบไฟฟ้า ดับติดต่อกันเป็นเวลานานเกินกว่า ๖ ชั่วโมง	✓	✓	✓	-	✓

แผนดำเนินธุรกิจอย่างต่อเนื่อง (BCP) ฉบับนี้ ไม่รองรับการปฏิบัติงานในกรณีที่เหตุขัดข้องเกิดขึ้นจากการดำเนินงานปกติ และเหตุขัดข้องดังกล่าวไม่ส่งผลกระทบในระดับสูงต่อการดำเนินงานและการให้บริการของเรือนจำจังหวัดสุพรรณบุรี เนื่องจากเรือนจำจังหวัดสุพรรณบุรียังสามารถจัดการหรือปรับปรุงแก้ไขสถานการณ์ได้ภายในระยะเวลาที่เหมาะสม โดยผู้บริหารเรือนจำจังหวัดสุพรรณบุรีหรือผู้บริหารของแต่ละส่วนและฝ่าย สามารถรับผิดชอบและดำเนินการได้ด้วยตนเอง

ทีมงานแผนดำเนินธุรกิจอย่างต่อเนื่อง (Business Continuity Plan Team)

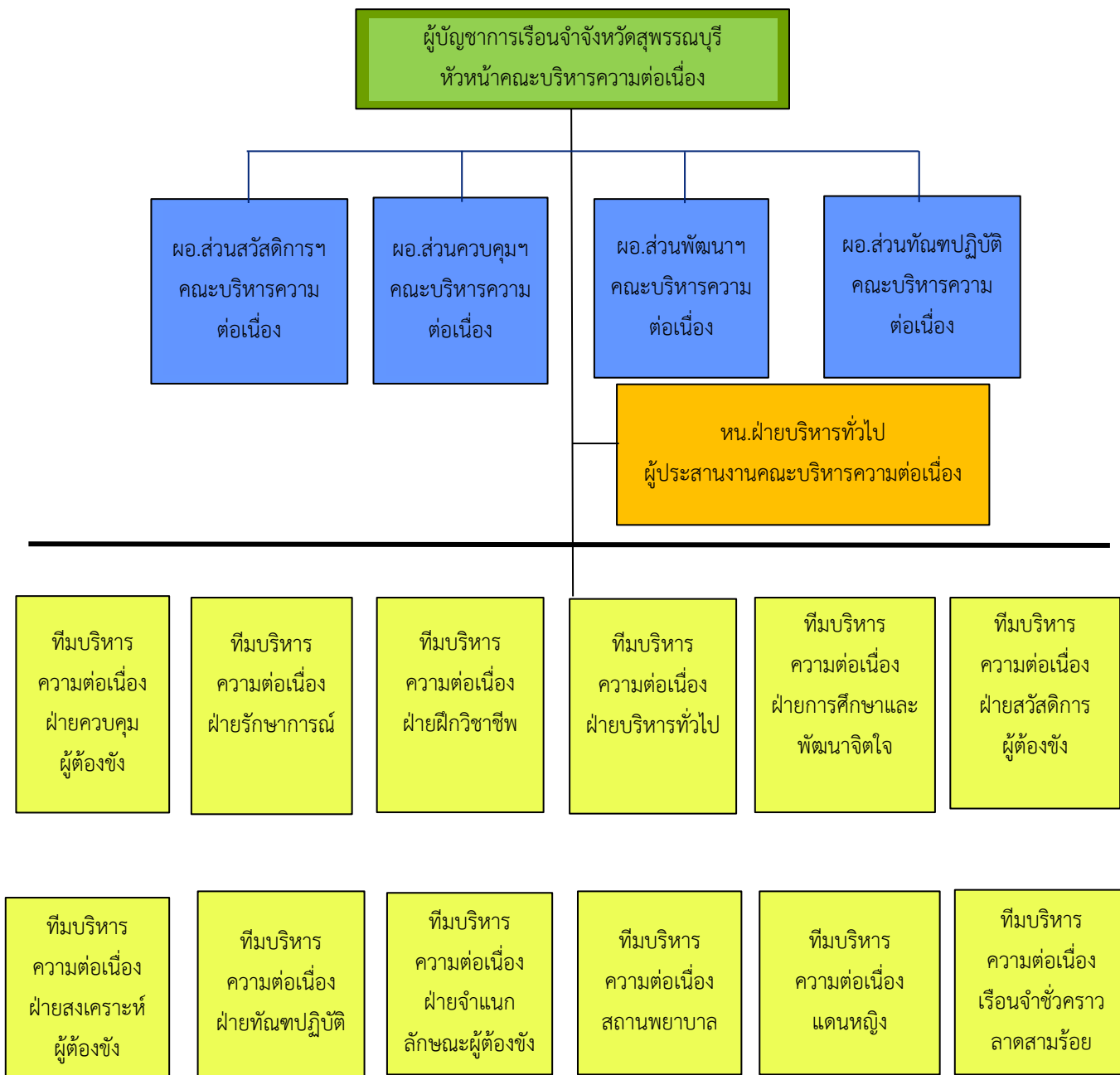
ทีมงานแผนดำเนินธุรกิจอย่างต่อเนื่อง ประกอบด้วย คณะบริหารความต่อเนื่อง และทีมบริหารความต่อเนื่อง โดยจะต้องร่วมมือกันดูแล ติดตาม ปฏิบัติงาน และกักกันเหตุการณ์ฉุกเฉินในฝ่ายงานของตนเอง ให้สามารถบริหารความต่อเนื่องและกลับสู่สภาวะปกติได้โดยเร็ว ตามบทบาทหน้าที่ที่กำหนดไว้ดังนี้

๑) คณะบริหารความต่อเนื่อง มีหน้าที่ในการประเมินลักษณะ ขอบเขต และแนวโน้มของอุบัติการณ์ที่เกิดขึ้น เพื่อตัดสินใจประกาศใช้แผนดำเนินธุรกิจอย่างต่อเนื่อง และดำเนินการตามขั้นตอนและแนวทางการบริหารความต่อเนื่อง ตลอดจนสรรหาทรัพยากรตามที่ได้กำหนดไว้ในแผนดำเนินธุรกิจอย่างต่อเนื่อง

๒) ทีมบริหารความต่อเนื่อง มีหน้าที่ในการสนับสนุนการปฏิบัติงานของคณะบริหารความต่อเนื่อง และดำเนินการตามขั้นตอนและแนวทางการบริหารความต่อเนื่อง ตลอดจนสรรหาทรัพยากรที่ได้กำหนดไว้ในแผนดำเนินธุรกิจอย่างต่อเนื่องของส่วน/ฝ่ายของตน

๓) ผู้ประสานงานคณะบริหารความต่อเนื่อง มีหน้าที่ในการติดต่อและประสานงานภายในเรือนจำจังหวัดสุพรรณบุรี ให้การสนับสนุนในการติดต่อสื่อสารกับส่วน/ฝ่าย ภายในเรือนจำจังหวัดสุพรรณบุรี และดำเนินการตามขั้นตอนและแนวทางการบริหารความต่อเนื่อง

ทีมงานแผนดำเนินธุรกิจอย่างต่อเนื่อง (Business Continuity Plan Team)



รายชื่อทีมงานแผนดำเนินงานธุรกิจอย่างต่อเนื่อง ปรากฏดังตารางที่ ๑ ในกรณีที่บุคลากรหลักไม่สามารถปฏิบัติหน้าที่ได้ ให้บุคลากรสำรองรับผิดชอบทำหน้าที่ในบทบาทของบุคลากรหลัก

ตารางที่ ๑ รายชื่อบุคลากรและบทบาทของทีมงานแผนดำเนินงานธุรกิจอย่างต่อเนื่อง (BCP Team)






บุคลากรหลัก		บทบาท	บุคลากรสำรอง	
ชื่อ	เบอร์มือถือ		ชื่อ	เบอร์มือถือ
พ.ต.ท.ชินโชติ พุฒิวรรธธา ผู้บัญชาการเรือนจำ	๐๘๐๐๗๑๐๑๓๕	หัวหน้าคณะกรรมการ ความต่อเนื่อง	นางสาวนงลักษณ์ จาคทองคำ	๐๘๑๙๘๗๓๐๑๓
นายสรายุทธ ผุดผ่องพรรณ ผู้อำนวยการส่วนสวัสดิการ และสงเคราะห์ผู้ต้องขัง	๐๘๑๗๔๖๙๒๔๘	คณะกรรมการความ ต่อเนื่อง ส่วนสวัสดิการฯ	นางสรีตา ศิลาโรจน์	๐๘๙๐๓๔๐๑๓๑
นายพรชัย จันทร์นนท์ รักษาการผู้อำนวยการส่วน ควบคุมผู้ต้องขัง	๐๘๑๗๙๔๙๗๔๘	คณะกรรมการความ ต่อเนื่อง ส่วนควบคุมฯ	นายชุมพล ศรีหรั่งไพโรจน์	๐๘๙๘๓๐๔๐๓๗
นายประพันธ์ มิวดี รักษาการผู้อำนวยการส่วน ทัณฑปฏิบัติ	๐๘๔๑๑๓๐๒๒๒	คณะกรรมการความ ต่อเนื่อง ส่วนทัณฑปฏิบัติ	นายบุญหลง แก้วทองคำ	๐๘๑๒๘๐๔๗๑๓
นางสาวนงลักษณ์ จาคทองคำ ผู้อำนวยการส่วนพัฒนา ผู้ต้องขัง	๐๘๑๙๘๗๓๐๑	คณะกรรมการความ ต่อเนื่อง ส่วนพัฒนาผู้ต้องขัง	นางสมสมร ภูพวงจันทร์	๐๘๖๖๕๕๙๑๓๘
นางนภา น่วมศรี หัวหน้าฝ่ายบริหารทั่วไป	๐๘๔๐๗๙๕๑๑๖	ผู้ประสานงานคณะ บริหารความต่อเนื่อง	นางสาวทิพวรรณ อำพันธ์	๐๘๓๙๔๙๘๒๙๕

บุคลากรหลัก		บทบาท	บุคลากรสำรอง	
ชื่อ	เบอร์มือถือ		ชื่อ	เบอร์มือถือ
นางสมสมร ภูพวงจันทร์ หัวหน้าฝ่ายฝึกวิชาชีพ	๐๘๖๖๕๕๙๑๓๘	หัวหน้าทีมบริหารความต่อเนื่อง ฝ่ายฝึกวิชาชีพ	นายมนตรี อินสว่าง	๐๘๙๖๘๖๔๖๔๓
นายสมสิต ทรงสว่าง หัวหน้าฝ่ายการศึกษาและพัฒนา จิตใจ	๐๘๗๐๗๑๓๒๔๗	หัวหน้าทีมบริหารความต่อเนื่อง ฝ่ายการศึกษาฯ	นายกรงสุขวิสัย เรื่อนคุ้ม	๐๘๔๐๔๓๙๖๗๑
นางสรिता ศิลาโรจน์ หัวหน้าฝ่ายสวัสดิการผู้ต้องขัง	๐๘๙๐๓๔๐๑๓๑	หัวหน้าทีมบริหารความต่อเนื่อง ฝ่ายสวัสดิการฯ	นางหทัยา ขาวบริสุทธิ์	๐๘๖๗๐๑๘๗๔๔
นางสาวสุทธิรัตน์ จตุราศิ์บริสุทธิ์ หัวหน้าฝ่ายสงเคราะห์ผู้ต้องขัง	๐๖๓๖๒๙๗๙๗๙	หัวหน้าทีมบริหารความต่อเนื่อง ฝ่ายสงเคราะห์ฯ	นายมนัส เจริญสุข	๐๘๗๑๕๓๗๑๔๖
นายประพันธ์ ผิวดี หัวหน้าฝ่ายทัศนคติปฏิบัติ	๐๘๔๑๑๓๐๒๒๒	หัวหน้าทีมบริหารความต่อเนื่อง ฝ่ายทัศนคติปฏิบัติ	นายบุญหลง แก้วทองคำ	๐๘๑๒๘๐๔๗๑๓
นายประพันธ์ ผิวดี หัวหน้าฝ่ายจำแนกลักษณะ ผู้ต้องขัง	๐๘๔๑๑๓๐๒๒๒	หัวหน้าทีมบริหารความต่อเนื่อง ฝ่ายจำแนกฯ	นางเพียงใจ คำวรรณบุญ	๐๘๑๘๕๘๘๖๗๘
นายชุมพล ศรีหรั่งไพโรจน์ หัวหน้าฝ่ายควบคุมผู้ต้องขัง	๐๘๙๘๓๐๔๐๓๗	หัวหน้าทีมบริหารความต่อเนื่อง ฝ่ายควบคุมฯ	นายเทอดศักดิ์ สุขนัยกิจ	๐๘๖๕๓๕๕๐๐๘
นายอารยะ อิทธานุรักษ์ หัวหน้าฝ่ายรักษาการณ์	๐๘๑๑๙๕๙๐๖๒	หัวหน้าทีมบริหารความต่อเนื่อง ฝ่ายรักษาการณ์	นายสวัสดิ์ ทองดี	๐๙๘๙๒๖๔๖๖๔
นางนภา น่วมศรี หัวหน้าฝ่ายบริหารทั่วไป	๐๘๔๐๗๙๕๑๑๖	หัวหน้าทีมบริหารความต่อเนื่อง ฝ่ายบริหารทั่วไป	นางสาวทิพวรรณ อำพันธ์	๐๘๓๙๔๙๘๒๙๕
นางพิชยา แสงเพลิง หัวหน้าสถานพยาบาล	๐๘๒๔๖๔๒๙๒๖	หัวหน้าทีมบริหารความต่อเนื่อง สถานพยาบาล	นางสาวภรณ์หทัยภัทร น้ำทอง	๐๘๓๓๐๙๓๒๔๑
นายชลอ ชังปลื้ม หัวหน้าเรือนจำชั่วคราว ลาดสามร้อย	๐๘๑๙๓๖๖๐๕๕	หัวหน้าทีมบริหารความต่อเนื่อง เรือนจำชั่วคราวลาดสามร้อย	นายฉลองชัย ชุ่มเพ็งพันธุ์	๐๘๑๙๔๓๘๓๑๘
นางสนธิ ขำวิ้งยาง ผู้บังคับแดนหญิง	๐๘๑๒๙๙๑๔๑๗	หัวหน้าทีมบริหารความต่อเนื่อง แดนหญิง	นางสาวนันทิญา โกสุมา	๐๘๐๙๐๐๔๖๘๔

กลยุทธ์ความต่อเนื่อง (Business Continuity Strategy)

กลยุทธ์ความต่อเนื่อง เป็นแนวทางในการจัดทําและบริหารจัดการทรัพยากรให้มีความพร้อมเมื่อเกิดสภาวะวิกฤต ซึ่งพิจารณาทรัพยากรใน ๕ ด้าน ดังตารางที่ ๒

ตารางที่ ๒ กลยุทธ์ความต่อเนื่อง (Business Continuity Strategy)

ทรัพยากร	กลยุทธ์ความต่อเนื่อง
 <p>อาคาร/ สถานที่ปฏิบัติงาน สำรอง</p>	<ul style="list-style-type: none"> ■ กรณีความเสียหายเกิดขึ้นทั้งภายในและภายนอกเรือนจำ กำหนดให้ใช้พื้นที่ปฏิบัติงานสำรอง (เฉพาะงานที่เป็นลักษณะงานด้านเอกสาร งานที่ไม่เกี่ยวข้องกับการควบคุมดูแลผู้ต้องขัง) โดยใช้พื้นที่ภายในอาคารบูรณาการสำนักงานยุติธรรมจังหวัดสุพรรณบุรี โดยมีการสำรวจความเหมาะสมของสถานที่ ประสานงาน และการเตรียมความพร้อมกับหน่วยงานเจ้าของพื้นที่ ■ กรณีเกิดความเสียหายเฉพาะภายในเรือนจำ กำหนดให้ใช้พื้นที่อาคารทำการที่อยู่ภายนอกเรือนจำ และพื้นที่เรือนจำชั่วคราวลาดสามร้อย เป็นพื้นที่ในการปฏิบัติงานสำรอง ประสานงาน และกอบกู้ฟื้นฟูอาคารสถานที่และทรัพยากรที่ได้รับความเสียหาย เพื่อให้การปฏิบัติราชการและการให้บริการประชาชนเป็นไปอย่างต่อเนื่อง ■ ในส่วนของผู้ต้องขัง ดำเนินการย้ายไปยังเรือนจำ/ทัณฑสถานอื่นตามความเหมาะสม
 <p>วัสดุอุปกรณ์ที่สำคัญ / การจัดหาจัดส่งวัสดุอุปกรณ์ที่สำคัญ</p>	<ul style="list-style-type: none"> ■ กำหนดให้มีการจัดหาคอมพิวเตอร์สำรองที่มีคุณลักษณะเหมาะสมกับการใช้งานพร้อมอุปกรณ์ที่สามารถเชื่อมโยงต่อผ่านอินเทอร์เน็ตเข้าสู่ระบบเทคโนโลยีของส่วนกลางและกรมบัญชีกลางได้ ■ กำหนดให้ใช้คอมพิวเตอร์แบบพกพา (Laptop/Notebook) ของเจ้าหน้าที่ได้เป็นการชั่วคราว หากมีความจำเป็นเร่งด่วนในช่วงระหว่างการจัดหาคอมพิวเตอร์สำรอง ทั้งนี้ต้องได้รับอนุญาตจากหัวหน้าคณะบริหารความต่อเนื่องในการกู้คืน
 <p>เทคโนโลยีสารสนเทศและข้อมูลที่สำคัญ</p>	<ul style="list-style-type: none"> ■ ระบบการบริหารเทคโนโลยีสารสนเทศและข้อมูลที่มีความสำคัญ มีลักษณะแบบรวมศูนย์และเชื่อมโยงระบบเครือข่ายต่อผ่านอินเทอร์เน็ตกับส่วนกลาง ทำให้หน่วยงานไม่มีระบบคอมพิวเตอร์สำรองของตนเอง ดังนั้น การกู้คืนสถานการณ์อาจต้องรอจนกว่าระบบการบริหารเทคโนโลยีสารสนเทศของส่วนกลางจะกลับคืนให้สามารถใช้งานได้
 <p>บุคลากรหลัก</p>	<ul style="list-style-type: none"> ■ กำหนดให้ใช้บุคลากรสำรองทดแทนภายในฝ่ายงานหรือกลุ่มงานเดียวกัน ■ กำหนดให้ใช้บุคลากรนอกฝ่ายงานหรือกลุ่มงาน ในกรณีที่บุคลากรไม่เพียงพอหรือขาดแคลน
 <p>ลูกค้า/ผู้ให้บริการที่สำคัญ/ผู้มีส่วนได้ส่วนเสีย</p>	<ul style="list-style-type: none"> ■ หน่วยงานเทคโนโลยีสารสนเทศของจังหวัด กำหนดผู้ให้บริการเชื่อมโยงระบบเครือข่ายอินเทอร์เน็ต ๒ ราย คือ ทีโอที และ CAT หากผู้ให้บริการหลักไม่สามารถให้บริการได้ ระบบเชื่อมโยงจะปรับเปลี่ยนไปใช้ระบบของผู้ให้บริการสำรองแทน ■ กำหนดให้ใช้อุปกรณ์เชื่อมโยงระบบการบริหารเทคโนโลยีสารสนเทศและข้อมูลที่สำคัญของหน่วยงานกลาง ผ่านเครือข่ายอินเทอร์เน็ตของเอกชน ในกรณีที่ผู้ให้บริการเชื่อมโยงระบบเครือข่ายอินเทอร์เน็ตของจังหวัดทั้ง ๒ ราย ไม่สามารถให้บริการได้ภายในระยะเวลาที่กำหนด

ผลกระทบต่อกระบวนการทำงานหรือการให้บริการ

การวิเคราะห์ผลกระทบต่อกระบวนการทำงานหรือการให้บริการ (Business Impact Analysis) โดยใช้เกณฑ์ในการกำหนดระดับผลกระทบ ดังนี้

ระดับผลกระทบ	หลักเกณฑ์การพิจารณาระดับของผลกระทบ
สูงมาก	▪ มีผลให้ขีดความสามารถในการดำเนินงานหรือการให้บริการลดลง มากกว่าร้อยละ ๕๐
สูง	▪ มีผลให้ขีดความสามารถในการดำเนินงานหรือการให้บริการลดลง ตั้งแต่ร้อยละ ๒๕ แต่ไม่เกินร้อยละ ๕๐
ปานกลาง	▪ มีผลให้ขีดความสามารถในการดำเนินงานหรือการให้บริการลดลง ตั้งแต่ร้อยละ ๑๐ แต่ไม่เกินร้อยละ ๒๕
ต่ำ	▪ มีผลให้ขีดความสามารถในการดำเนินงานหรือการให้บริการลดลง ตั้งแต่ร้อยละ ๕ แต่ไม่เกินร้อยละ ๑๐
ไม่เป็นสาระสำคัญ	▪ ส่งผลให้ขีดความสามารถในการดำเนินงานหรือการให้บริการลดลงน้อยกว่าร้อยละ ๕

พบว่ากระบวนการทำงานที่หน่วยงานต้องให้ความสำคัญและกลับมาดำเนินงานหรือฟื้นคืนสภาพให้ได้ภายในระยะเวลาตามที่กำหนดปรากฏดังตารางที่ ๓

ตารางที่ ๓ ผลกระทบต่อกระบวนการทำงานหรือการให้บริการ (Business Impact Analysis)

กระบวนการหลัก	ระดับผลกระทบ/ ความเร่งด่วน (สูง/ปานกลาง/ ต่ำ)	ระยะเวลาเป้าหมายในการฟื้นคืนสภาพ				
		๔ ชั่วโมง	๑ วัน	๑ สัปดาห์	๒ สัปดาห์	๑ เดือน
๑. การดำเนินงานเกี่ยวกับทะเบียนประวัติผู้ต้องขัง	สูง		✓			
๒. การดำเนินงานเกี่ยวกับงานสารบรรณและงานธุรการ	สูง		✓			
๓. การดำเนินงานเกี่ยวกับงานด้านการเงิน การบัญชี วัสดุ ครุภัณฑ์ การบริหารบุคคล งานติดต่อประสานงาน งานสถิติข้อมูล	สูง		✓			
๔. การดำเนินงานเกี่ยวกับการจัดทำแผนงาน งบประมาณ และเร่งรัดติดตามประเมินผลการปฏิบัติงาน	ปานกลาง		✓			
๕. ดำเนินงานเกี่ยวกับการให้บริการเยี่ยมญาติ รับฝากเงิน และรับส่งซื้อสินค้าให้ผู้ต้องขัง	สูง		✓			
๖. การควบคุมดูแลและปฏิบัติต่อผู้ต้องขังให้เป็นไปตามมาตรฐานสากล	สูง			✓		
๗. การพัฒนาพฤติกรรมผู้ต้องขัง	ปานกลาง			✓		
๘. การให้บริการด้านสุขภาพและการรักษาพยาบาลผู้ต้องขัง	สูง	✓				

หมายเหตุ : ๑. ระยะเวลาเป้าหมายในการฟื้นคืนสภาพ หมายถึง ระยะเวลาภายหลังจากเกิดอุบัติเหตุขึ้นที่ทำให้ผลิตภัณฑ์หรือบริการต้องกลับคืนสภาพเดิม กิจกรรมต้องกลับมาดำเนินการได้ และทรัพยากรต้องได้รับการฟื้นฟู (มอก. ๒๒๓๐๑-๒๕๕๖)

๒. การกำหนดช่วงของระยะเวลาเป้าหมายในการฟื้นคืนสภาพ สามารถปรับเปลี่ยนได้ตามความเหมาะสม

สำหรับกระบวนการอื่นๆ ที่ประเมินแล้ว อาจไม่ได้รับผลกระทบในระดับสูงถึงสูงมาก หรือมีความยืดหยุ่นสามารถชะลอการดำเนินงานและการให้บริการได้ โดยให้ผู้บริหารของฝ่ายงานประเมินความจำเป็นและเหมาะสม ทั้งนี้ หากมีความจำเป็นให้ปฏิบัติตามแนวทางการบริหารความต่อเนื่องเช่นเดียวกับกระบวนการหลัก

การวิเคราะห์เพื่อกำหนดความต้องการทรัพยากรที่สำคัญ

๑) ด้านสถานที่ปฏิบัติงานสำรอง (Working Space Requirement) ดังตารางที่ ๔
ตารางที่ ๔ การระบุพื้นที่การปฏิบัติงานสำรอง

ทรัพยากร	สถานที่/ที่มา	๔ ชั่วโมง	๑ วัน	๑ สัปดาห์	๒ สัปดาห์	๑ เดือน
พื้นที่สำหรับสถานที่ปฏิบัติงานสำรอง	อาคารบูรณาการสำนักงานยุติธรรมจังหวัดสุพรรณบุรี	๑๐ ตรม.	๑๐ ตรม.	๑๐ ตรม.	๑๐ ตรม.	๑๐ ตรม.
ปฏิบัติงานที่บ้าน		-	-	-	-	-
รวม		๑๐ ตรม.	๑๐ ตรม.	๑๐ ตรม.	๑๐ ตรม.	๑๐ ตรม.

๒) ความต้องการด้านวัสดุอุปกรณ์ (Equipment & Supplies Requirement) ดังตารางที่ ๕
ตารางที่ ๕ การระบุรายการวัสดุอุปกรณ์และระยะเวลาที่ต้องการใช้

ทรัพยากร	ที่มา	ระยะเวลาที่ต้องการใช้				
		ไม่เกิน ๒๔ ชั่วโมง	ภายใน ๓ วัน	ภายใน ๕ วัน	ภายใน ๗ วัน	เกินกว่า ๗ วัน
๑. อุปกรณ์ เครื่องใช้ สำนักงาน ๑.๑ เครื่องคอมพิวเตอร์ (ตั้งโต๊ะหรือพกพา) พร้อมเครื่องสำรองไฟฟ้า ๑.๒ เครื่องพิมพ์ (Printer) ๑.๕ เครื่องสแกนเนอร์ ๑.๖ เครื่องถ่ายเอกสาร ๑.๗ อุปกรณ์สำรองข้อมูล	๑. กรมราชทัณฑ์ ๒. เครื่องสำรองของหน่วยงาน ๓. ขอบุคลากร ๔. จัดซื้อใหม่ตามความเหมาะสม	✓				
๒. อุปกรณ์การสื่อสาร ๒.๑ เครื่องโทรศัพท์พร้อมหมายเลข ๒.๒ เครื่องโทรสารพร้อมหมายเลข ๒.๓ อุปกรณ์ระบบเครือข่ายไร้สาย ๒.๔ เครื่องขยายเสียงและโทรโข่ง ๒.๕ วิทยุสื่อสาร	๑. กรมราชทัณฑ์ ๒. เครื่องสำรองของหน่วยงาน ๓. ขอบุคลากร ๔. จัดซื้อใหม่ตามความเหมาะสม	✓				

ทรัพยากร	ที่มา	ระยะเวลาที่ต้องการใช้				
		ไม่เกิน ๒๔ ชั่วโมง	ภายใน ๓ วัน	ภายใน ๕ วัน	ภายใน ๗ วัน	เกินกว่า ๗ วัน
๓. วัสดุเวชภัณฑ์และยารักษาโรค ๓.๑ ยารักษาโรค ๓.๒ วัคซีน ๓.๓ วัสดุอุปกรณ์ป้องกันเชื้อโรค	๑. กรมราชทัณฑ์ ๒. จัดซื้อใหม่ตามความ เหมาะสม		✓			
๔. รถยนต์	๑. กรมราชทัณฑ์ ๒. หน่วยงานภาคีเครือข่าย	✓				
๕. เครื่องพันธนาการ และอาวุธ ยุทโธปกรณ์	๑. กรมราชทัณฑ์ ๒. จัดซื้อใหม่ตามความ เหมาะสม	✓				
๖. อุปกรณ์ดับเพลิง	๑. กรมราชทัณฑ์ ๒. หน่วยงานภาคีเครือข่าย	✓				
๗. เครื่องสูบน้ำ	๑. กรมราชทัณฑ์ ๒. หน่วยงานภาคีเครือข่าย	✓				
๘. กระสอบทราย	๑. หน่วยงานภาคีเครือข่าย	✓				
๙. น้ำสำหรับอุปโภคบริโภค	๑. การประปาส่วนภูมิภาค ๒. แหล่งน้ำธรรมชาติใน พื้นที่	✓				
๑๐. อาหาร	๑. จัดซื้อจัดจ้างจากคู่ค้า ผู้ขายตามความเหมาะสม ๒. หน่วยงานภาคีเครือข่าย	✓				
๑๑. เครื่องปั่นไฟฟ้าฉุกเฉิน	๑. หน่วยงานภาคีเครือข่าย ๒. จัดซื้อจัดจ้างจากคู่ค้า ผู้ขายตามความเหมาะสม	✓				
๑๒. สิ่งจำเป็นพื้นฐานสำหรับผู้ต้องขัง ๑๒.๑ เสื้อผ้า เครื่องนุ่งห่ม ๑๒.๒ ที่นอน ผ้าห่ม ๑๒.๓ สบู่ ยาสระผม ยาสีฟัน แปรงสีฟัน ผ้าอนามัย ผงซักฟอก	๑. กรมราชทัณฑ์ ๒. หน่วยงานภาคีเครือข่าย ๓. จัดซื้อใหม่ตามความ เหมาะสม	✓				

๓) ความต้องการด้านเทคโนโลยีสารสนเทศและข้อมูล (IT & Information Requirement)
 ตารางที่ ๖ การระบุความต้องการด้านเทคโนโลยี

ทรัพยากร	แหล่งข้อมูล/ที่มา	ระยะเวลาที่ต้องการใช้				
		ไม่เกิน ๒๔ ชั่วโมง	ภายใน ๓ วัน	ภายใน ๕ วัน	ภายใน ๗ วัน	เกินกว่า ๗ วัน
๑. ระบบเชื่อมโยงอินเทอร์เน็ต เพื่อดำเนินการให้บริการเยี่ยม ผู้ต้องขัง รับส่งซื้อสินค้าให้ ผู้ต้องขัง รับฝากเงินให้ ผู้ต้องขัง จัดซื้อจัดจ้าง บันทึก และตรวจสอบข้อมูลผู้ต้องขัง (ระบบ GFMS , ระบบ DXC , ระบบข้อมูลผู้ต้องขัง)	๑. กรมราชทัณฑ์ ๒. บริษัท ทีไอที จำกัด (มหาชน) ๓. บริษัท ทริปเปิล ทีโปรดแบนด์ จำกัด (มหาชน)	✓				

๔) ความต้องการด้านบุคลากรสำหรับความต่อเนื่องเพื่อปฏิบัติงาน (Personnel Requirement)
 ตารางที่ ๗ การระบุจำนวนบุคลากรหลักที่จำเป็น

ทรัพยากร	๔ ชั่วโมง	๑ วัน	๑ สัปดาห์	๒ สัปดาห์	๑ เดือน
จำนวนบุคลากรปฏิบัติงานที่สำนักงาน	๕๐	๕๐	๕๐	๕๐	๕๐
จำนวนบุคลากรปฏิบัติงานที่สถานที่ปฏิบัติงาน สำรอง	๑๐	๑๐	๑๐	๑๐	๑๐
จำนวนบุคลากรที่จำเป็นต้องปฏิบัติงานที่บ้าน	-	-	-	-	-
รวม	๖๐	๖๐	๖๐	๖๐	๖๐

๕) ความต้องการด้านผู้ให้บริการที่สำคัญ (Service Requirement)
 ตารางที่ ๘ การระบุผู้ให้บริการที่ต้องติดต่อหรือขอรับบริการ

ผู้ให้บริการ	๔ ชั่วโมง	๑ วัน	๑ สัปดาห์	๒ สัปดาห์	๑ เดือน
ผู้ให้บริการ เชื่อมโยงระบบ เครือข่าย อินเทอร์เน็ต	✓	✓	✓	✓	✓
ผู้ให้บริการ จัดส่งข้าวสาร วัตถุดิบปรุง อาหารสำหรับผู้ต้องขัง	✓	✓	✓	✓	✓
ผู้ให้บริการระบบน้ำประปาและไฟฟ้า	✓	✓	✓	✓	✓

ขั้นตอนการบริหารความต่อเนื่องและกอบกู้กระบวนการ

วันที่ ๑ การตอบสนองต่อเหตุการณ์ทันที (ภายใน ๒๔ ชั่วโมง)

การปฏิบัติการใดๆ ให้บุคลากรของทุกกลุ่ม คำนึงถึงความปลอดภัยในชีวิตของตนเองและบุคลากรอื่น และปฏิบัติตามแนวทาง แผนเผชิญเหตุ และขั้นตอนการปฏิบัติงานที่กำหนดอย่างเคร่งครัด

ขั้นตอนและกิจกรรม	บทบาทความรับผิดชอบ	ดำเนินการแล้วเสร็จ
- ติดตาม สอบถาม และประเมินเหตุฉุกเฉิน/วิกฤติ กับหน่วยงานที่รับผิดชอบในการบริหารจัดการตามแผนการจัดการอุบัติการณ์ขององค์กร เพื่อประเมินความจำเป็นในการประกาศใช้แผนบริหารความต่อเนื่องของหน่วยงาน	หัวหน้าคณะบริหารความต่อเนื่องของหน่วยงาน	<input type="checkbox"/>
- แจ้งเหตุฉุกเฉิน/วิกฤติ ตามกระบวนการ Call Tree ให้กับบุคลากรหลักและคณะบริหารความต่อเนื่องของหน่วยงาน เพื่อประชุม รับทราบ และประเมินความเสียหายและผลกระทบต่อ การดำเนินงานและการให้บริการ และทรัพยากรสำคัญที่ต้องใช้ในการบริหารความต่อเนื่อง ได้แก่ สถานที่ปฏิบัติงานสำรอง วัสดุอุปกรณ์ที่สำคัญ เทคโนโลยีสารสนเทศและข้อมูลที่สำคัญ บุคลากรหลัก คู่ค้า/ผู้ให้บริการที่สำคัญ/ผู้มีส่วนได้ส่วนเสีย และการสรุปจำนวนและรายชื่อบุคลากรในหน่วยงานที่ได้รับบาดเจ็บ/เสียชีวิต	- หัวหน้าคณะบริหารความต่อเนื่องของหน่วยงาน - ผู้ประสานงานคณะบริหารความต่อเนื่อง - หัวหน้าทีมบริหารความต่อเนื่อง	<input type="checkbox"/>
- พิจารณากระบวนการ/งานที่มีความเร่งด่วน และส่งผลกระทบต่อ การดำเนินงานหรือให้บริการของหน่วยงาน เพื่อให้มีการจัดหาทรัพยากรที่จำเป็นต้องใช้ในการบริหารความต่อเนื่อง และทรัพยากรที่ได้รับความเสียหายจนไม่สามารถใช้ในการปฏิบัติงานได้	คณะบริหารความต่อเนื่องของหน่วยงาน	<input type="checkbox"/>
- รายงานความเสียหายและความคืบหน้าให้คณะบริหารความต่อเนื่องขององค์กรและส่วนกลางให้ทราบและขออนุมัติดำเนินการในขั้นตอนต่อไป	หัวหน้าคณะบริหารความต่อเนื่องของหน่วยงาน	<input type="checkbox"/>
- แจ้งเหตุฉุกเฉิน/วิกฤติ ตามกระบวนการ Call Tree ให้กับบุคลากรของหน่วยงาน เพื่อรับทราบขั้นตอนในการปฏิบัติต่อไป	หัวหน้าคณะบริหารความต่อเนื่องของหน่วยงาน	<input type="checkbox"/>

วันที่ ๒-๗ การตอบสนองในระยะสั้น

การปฏิบัติการใดๆ ให้บุคลากรของทุกกลุ่ม คำนึงถึงความปลอดภัยในชีวิตของตนเองและบุคลากรอื่น และปฏิบัติตามแนวทาง แผนเผชิญเหตุ และขั้นตอนการปฏิบัติงานที่กำหนดอย่างเคร่งครัด

ขั้นตอนและกิจกรรม	บทบาทความรับผิดชอบ	ดำเนินการแล้วเสร็จ
- ติดตามสถานะภาพการกอบกู้คืนมาของทรัพยากรที่ได้รับผลกระทบ ประเมินความจำเป็นและระยะเวลาที่ต้องใช้ในการกอบกู้คืน.	คณะบริหารความต่อเนื่อง ของหน่วยงาน	<input type="checkbox"/>
- ตรวจสอบความพร้อมและข้อจำกัดในการจัดหาทรัพยากรที่จำเป็นต้องใช้ในการบริหารความต่อเนื่อง ได้แก่ - สถานที่ปฏิบัติงานสำรอง - วัสดุอุปกรณ์ที่สำคัญ - เทคโนโลยีสารสนเทศและข้อมูลที่สำคัญ - บุคลากรหลัก - ผู้รับบริการและผู้มีส่วนได้ส่วนเสีย/ลูกค้า/ผู้ให้บริการสำคัญ	หัวหน้าทีมบริหารความ ต่อเนื่อง ผู้ประสานงาน คณะบริหารความต่อเนื่อง	<input type="checkbox"/>
- รายงานหัวหน้าคณะบริหารความต่อเนื่องเกี่ยวกับความพร้อมข้อจำกัด และข้อเสนอแนะในการจัดหาทรัพยากรที่จำเป็นต้องใช้ในการบริหารความต่อเนื่อง	ผู้ประสานงาน คณะบริหารความต่อเนื่อง	<input type="checkbox"/>
- รายงานความคืบหน้าของการดำเนินงานให้คณะบริหารความต่อเนื่องขององค์กรและส่วนกลางทราบ	หัวหน้าคณะบริหารความ ต่อเนื่องของหน่วยงาน	<input type="checkbox"/>

วันที่ ๘ การตอบสนองระยะกลาง (๑ สัปดาห์)

การปฏิบัติการใดๆ ให้บุคลากรของทุกกลุ่ม คำนึงถึงความปลอดภัยในชีวิตของตนเองและบุคลากรอื่น และปฏิบัติตามแนวทาง แผนเผชิญเหตุ และขั้นตอนการปฏิบัติงานที่กำหนดอย่างเคร่งครัด

ขั้นตอนและกิจกรรม	บทบาทความรับผิดชอบ	ดำเนินการแล้วเสร็จ
- ติดตามสถานภาพการกอบกู้คืนมาของทรัพยากรที่ได้รับผลกระทบ และประเมินความจำเป็นและระยะเวลาที่ต้องใช้ในการกอบกู้คืน	คณะบริหารความต่อเนื่องของหน่วยงาน	<input type="checkbox"/>
- ระบุทรัพยากรที่จำเป็นต้องใช้ เพื่อดำเนินงานและให้บริการตามปกติ	หัวหน้าทีมบริหารความต่อเนื่อง	<input type="checkbox"/>
- รายงานหัวหน้าคณะบริหารความต่อเนื่องของหน่วยงานเกี่ยวกับสถานภาพการกอบกู้คืนมาของทรัพยากรที่ได้รับผลกระทบ และทรัพยากรที่จำเป็นต้องใช้เพื่อดำเนินงานและให้บริการตามปกติ	หัวหน้าทีมบริหารความต่อเนื่อง	<input type="checkbox"/>
- ประสานและดำเนินการจัดหาทรัพยากรที่จำเป็นต้องใช้เพื่อดำเนินงานและให้บริการตามปกติ ได้แก่ <ul style="list-style-type: none"> - สถานที่ปฏิบัติงานสำรอง - วัสดุอุปกรณ์ที่สำคัญ - เทคโนโลยีสารสนเทศและข้อมูลที่สำคัญ - บุคลากรหลัก - ผู้รับบริการและผู้มีส่วนได้ส่วนเสีย/คู่ค้า/ผู้ให้บริการสำคัญ 	หัวหน้าทีมบริหารความต่อเนื่อง	<input type="checkbox"/>
- รายงานความคืบหน้าของสถานการณ์และการเตรียมความพร้อมดำเนินงานและให้บริการตามปกติ	หัวหน้าทีมบริหารความต่อเนื่อง	<input type="checkbox"/>
- แจกจ่ายอุปกรณ์และการเตรียมความพร้อมด้านทรัพยากรต่างๆ เพื่อดำเนินงานและให้บริการตามปกติให้กับบุคลากรในหน่วยงาน จังหวัดและส่วนกลาง	คณะบริหารความต่อเนื่องของหน่วยงาน	<input type="checkbox"/>
- บันทึกและทบทวนกิจกรรมและงานต่างๆ ของทีมบริหารความต่อเนื่อง	หัวหน้าทีมบริหารความต่อเนื่อง	<input type="checkbox"/>
- รายงานความคืบหน้าของการดำเนินงานให้คณะบริหารความต่อเนื่องขององค์กรและส่วนกลางทราบ	หัวหน้าคณะบริหารความต่อเนื่องของหน่วยงาน	<input type="checkbox"/>

การตอบสนองระยะยาว (มากกว่า ๑ เดือน)

การปฏิบัติการใดๆ ให้บุคลากรของทุกกลุ่ม คำนึงถึงความปลอดภัยในชีวิตของตนเองและบุคลากรอื่น และปฏิบัติตามแนวทาง แผนเผชิญเหตุ และขั้นตอนการปฏิบัติงานที่กำหนดอย่างเคร่งครัด

ขั้นตอนและกิจกรรม	บทบาทความรับผิดชอบ	ดำเนินการแล้วเสร็จ
- ติดตามประเมินผลการดำเนินงานภายหลังที่ได้รับผลกระทบ และประชุมวางแผนกำหนดแนวทางการเฝ้าระวัง การป้องกัน และการเตรียมความพร้อมเผชิญเหตุต่าง ๆ เพื่อให้เกิดความเสียหายหรือผลกระทบน้อยที่สุด	คณะบริหารความต่อเนื่องของหน่วยงาน	<input type="checkbox"/>
- แจกแนวทางการเฝ้าระวัง การป้องกัน และการเตรียมความพร้อมเผชิญเหตุต่าง ๆ เพื่อให้เกิดความเสียหายหรือผลกระทบน้อยที่สุด ให้บุคลากรภายในหน่วยงานทราบและถือปฏิบัติ	คณะบริหารความต่อเนื่องของหน่วยงาน	<input type="checkbox"/>
- ติดตาม กำกับดูแล การปฏิบัติตามแนวทางการเฝ้าระวัง การป้องกัน และการเตรียมความพร้อมเผชิญเหตุต่าง ๆ เพื่อให้เกิดความเสียหายหรือผลกระทบน้อยที่สุด	หัวหน้าทีมบริหารความต่อเนื่อง	<input type="checkbox"/>

กรณีหน่วยงานที่มีภารกิจที่เกี่ยวข้องกับความมั่นคง เป็นเรื่องที่มีชั้นความลับของข้อมูลหรือข้อมูลมีความอ่อนไหวที่หน่วยงานไม่อาจเผยแพร่ต่อสาธารณะ หรืออาจมีผลกระทบต่อความมั่นคงของประเทศ ได้จัดทำแผนรองรับภารกิจดังกล่าวไว้แล้ว และจัดเก็บไว้ที่หน่วยงาน โดยมีรายชื่อแผนที่จัดเก็บไว้ดังนี้

๑. แผนป้องกันการเกิดเหตุร้ายภายในเรือนจำ กรณีผู้ต้องขังจับเจ้าหน้าที่/บุคคลภายนอกเป็นตัวประกัน
๒. แผนป้องกันการเกิดเหตุร้ายภายในเรือนจำ กรณีผู้ต้องขังก่อจลาจล/ประท้วง
๓. แผนป้องกันการเกิดเหตุร้ายภายในเรือนจำ กรณีเกิดเพลิงไหม้ภายในเรือนจำ
๔. แผนปฏิบัติการป้องกันภัยพิบัติในช่วงฤดูฝน กรณีประสบอุทกภัย
๕. แผนเฝ้าระวัง ป้องกัน และควบคุมการแพร่ระบาดของโรคติดเชื้อไวรัสโคโรนา ๒๐๑๙ หรือ COVID-๑๙

ภาคผนวก ก

การกำหนดกระบวนการแจ้งเหตุฉุกเฉิน (Call Tree)

เพื่อให้แผนดำเนินธุรกิจอย่างต่อเนื่อง (BCP) สามารถนำไปปฏิบัติได้อย่างมีประสิทธิภาพและเกิดประสิทธิผล กำหนดให้มีกระบวนการแจ้งเหตุฉุกเฉิน (Call Tree) ของเรือนจำจังหวัดสุพรรณบุรีขึ้น โดยกระบวนการ Call Tree คือ กระบวนการแจ้งเหตุฉุกเฉินให้กับสมาชิกในคณะกรรมการต่อเนื่องและทีมบริหารความต่อเนื่อง มีวัตถุประสงค์เพื่อให้สามารถบริหารจัดการในการติดต่อบุคลากรของเรือนจำจังหวัดสุพรรณบุรี ภายหลังจากมีการประกาศเหตุการณ์ฉุกเฉินหรือสภาวะวิกฤต

กระบวนการ Call Tree เริ่มต้นที่หัวหน้าคณะกรรมการต่อเนื่อง แจ้งให้ผู้ประสานงานคณะบริหารความต่อเนื่องทราบถึงเหตุการณ์ฉุกเฉิน เพื่อให้ผู้ประสานงานฯ แจ้งให้หัวหน้าทีมบริหารความต่อเนื่องรับทราบเหตุการณ์ฉุกเฉินและการประกาศใช้แผนดำเนินธุรกิจอย่างต่อเนื่อง จากนั้นทีมบริหารความต่อเนื่องของแต่ละฝ่าย มีหน้าที่แจ้งไปยังบุคลากรภายใต้การบังคับบัญชาเพื่อรับทราบ โดยมีรายชื่อบุคลากรดังนี้

ตารางที่ ๑ รายชื่อบุคลากรในกระบวนการแจ้งเหตุฉุกเฉินของฝ่ายฝึกวิชาชีพ

หัวหน้าทีมบริหารความต่อเนื่อง		ทีมบริหารความต่อเนื่อง	
ชื่อ	เบอร์โทรศัพท์	ชื่อ	เบอร์โทรศัพท์
นางสมสมร ภูพวงจันทร์	๐๘๐ ๒๔๔ ๙๗๙๖	นายจ่านัง โพธิ์พันธุ์	๐๑๙๓๖๖๐๕๕
		นายมนตรี อินสว่าง	๐๘๙๖๘๖๔๖๔๓
		นายวินัย คำดอนไพร	๐๘๗๑๕๑๒๕๔๙
		นายธนพงษ์ ยัญศรี	๐๘๒๓๙๑๔๗๑๖
		นายวีระศักดิ์ โฉมระเวก	๐๘๖๑๗๖๗๓๙๗
		นายสาคร ภาคีธง	๐๘๖๑๗๖๗๓๙๗
		นายวีระยุทธ เกตุแก้ว	๐๘๙๑๕๑๖๖๓๖
		นายพิพัฒน์ ทอดรอด	๐๑๑๙๐๘๘๗๙
		นายสุธีร์ อินทรสว่าง	๐๘๑๐๐๖๗๕๖๒
		นายสามารถ โม่อุ่ม	๐๖๑๓๖๒๗๗๖๐
		นายกิตติชัย ยิ้มพงษ์	๐๘๓๙๑๐๔๘๖๑
		นายวิรัช อนุศรี	๐๙๘๒๔๑๙๖๘๒
		นายชินโชติ เพ็องวงศ์	๐๙๕๕๔๓๙๗๒๕

ตารางที่ ๒ รายชื่อบุคลากรในกระบวนการแจ้งเหตุฉุกเฉินของฝ่ายการศึกษาและพัฒนาจิตใจ

หัวหน้าทีมบริหารความต่อเนื่อง		ทีมบริหารความต่อเนื่อง	
ชื่อ	เบอร์โทรศัพท์	ชื่อ	เบอร์โทรศัพท์
นายสมสิต ทรงสว่าง	๐๘๗๐๗๑๓๒๔๗	นายกรุงสุวิทย์ เรือนคุ้ม	๐๘๔๐๔๓๙๖๗๑
		นายธนากร บุญสิทธิภพ	๐๘๒๔๕๘๓๘๑๖
		นายเทพฤทธิ์ พลเลิศ	๐๘๔๙๗๙๖๘๗๗

ตารางที่ ๓ รายชื่อบุคลากรในกระบวนการแจ้งเหตุฉุกเฉินของฝ่ายสวัสดิการผู้ต้องขัง

หัวหน้าทีมบริหารความต่อเนื่อง		ทีมบริหารความต่อเนื่อง	
ชื่อ	เบอร์โทรศัพท์	ชื่อ	เบอร์โทรศัพท์
นางสรिता ศิลาโรจน์	๐๘๙๐๓๔๐๑๓๑	นางหทัยา ขาวบริสุทธิ์	๐๘๖๗๐๑๘๗๔๔
		นายอดิเรก ดวงมี	๐๘๑๙๙๖๘๑๖๙
		นายภัทรพงษ์ ธาราเสวรกิจ	
		นายประภาส พรหมพิชัย	๐๘๖๗๗๘๙๙๗๗
		นายอาณัติ จิตฉ่ำ	๐๙๕๑๒๑๑๖๑๖
		นางสาวกนิษฐ์พร ภูเพชร	๐๘๐๖๖๙๔๐๙๙
		นายนิพนธ์ วงษ์สวด	๐๘๓๑๒๓๔๑๕๐
		นางสาวอรสา ทองเอี้ย	๐๙๖๖๔๕๙๘๑๐
		นางสาวดุขฎิ สักขใจสม	๐๙๔๒๗๕๗๗๖๑

ตารางที่ ๔ รายชื่อบุคลากรในกระบวนการแจ้งเหตุฉุกเฉินของฝ่ายสงเคราะห์ผู้ต้องขัง

หัวหน้าทีมบริหารความต่อเนื่อง		ทีมบริหารความต่อเนื่อง	
ชื่อ	เบอร์โทรศัพท์	ชื่อ	เบอร์โทรศัพท์
นางสาวสุทธิรัตน์ จตุราศรีบริสุทธิ์	๐๖๓๖๒๙๗๙๗๙	นายมนัส เจริญสุข	๐๘๙๑๕๓๗๑๔๖

ตารางที่ ๕ รายชื่อบุคลากรในกระบวนการแจ้งเหตุฉุกเฉินของฝ่ายทัศนปฏิบัติ

หัวหน้าทีมบริหารความต่อเนื่อง		ทีมบริหารความต่อเนื่อง	
ชื่อ	เบอร์โทรศัพท์	ชื่อ	เบอร์โทรศัพท์
นายประพันธ์ ฝิวดี	๐๘๔๑๑๓๐๒๒๒	นายบุญหลง แก้วทองคำ	๐๘๑๒๔๖๖๘๑๖
		นายพลกฤษณ์ ถนอมพุดซา	๐๘๗๒๕๗๖๑๔๘
		นายกิตติพงษ์ สุขพรรณพิมพ์	๐๙๒๔๗๓๖๘๘๘
		นายจรัญ สุภา	๐๘๗๘๑๓๒๙๓๑
		นายขวลิต วุฒิสิลป์	๐๙๐๙๗๖๗๓๓๔
		นายอุดร กล้าฮ้อย	๐๙๖๘๗๙๓๘๒๓
		นายนรา ชูติวงษ์	๐๘๗๔๖๒๗๙๗๒
		นางสาวรัชฎาภรณ์ แก้วกอนเมือง	๐๑๒๓๙๙๙๒๘

ตารางที่ ๖ รายชื่อบุคลากรในกระบวนการแจ้งเหตุฉุกเฉินของฝ่ายจำแนกลักษณะผู้ต้องขัง

หัวหน้าทีมบริหารความต่อเนื่อง		ทีมบริหารความต่อเนื่อง	
ชื่อ	เบอร์โทรศัพท์	ชื่อ	เบอร์โทรศัพท์
นายประพันธ์ ฝิวดี	๐๘๔๑๑๓๐๒๒๒	นางเพียงใจ คำวรรณบุญลย์	๐๘๑๘๕๘๘๖๗๘
		นายวุฒิมพงษ์ องอาจ	๐๘๕๐๓๐๘๐๖๘

ตารางที่ ๗ รายชื่อบุคลากรในกระบวนการแจ้งเหตุฉุกเฉินของฝ่ายควบคุมผู้ต้องขัง

หัวหน้าทีมบริหารความต่อเนื่อง		ทีมบริหารความต่อเนื่อง	
ชื่อ	เบอร์โทรศัพท์	ชื่อ	เบอร์โทรศัพท์
นายชุมพล ศรีหรั่งไพโรจน์	๐๘๙๘๓๐๔๐๓๗	นายเทอดศักดิ์ สุขนัยกิจ	๐๘๖๕๓๕๕๐๐๘
		นายเสรี ขาวบริสุทธิ์	๐๘๐๒๒๓๗๕๒๓
		นายไพโรจน์ เขียววิราช	๐๘๑๓๖๕๐๕๙๐
		นายอลงกรณ์ สว่างศรี	๐๘๕๙๗๖๘๘๐๙
		นายเอกสิทธิ์ มาชื่น	๐๙๕๙๒๘๒๖๖๑
		นายไกรสร สายวงศ์	๐๘๔๙๕๐๙๖๙๓
		นายพงษ์ธนา เงินโพธิ์	๐๘๖๕๒๙๓๔๖๓
		นายวรภพ แก้วมะณี	๐๘๑๔๑๘๔๓๖๙
		นายยุทธพล เป็นญาติ	๐๖๒๕๙๖๙๓๖๖
		นายวรรณชัย พรหมเพชร	๐๙๔๓๔๘๒๓๔๐
		นายอานนท์ นุ่มสุข	๐๘๐๖๖๖๙๑๖๘
		นางสนธิ ขำวังยาง	๐๘๑๒๙๙๑๔๑๗
		นางสาวเกศวสา มณีแสง	๐๘๑๖๕๙๓๗๖๑
		นางสาวนันทิญา โกสุมา	๐๘๐๙๐๐๕๖๘๔
		นางชวนพิศ นิลไทร	๐๘๔๖๓๔๑๔๘๒
		นางกฤษณา บุญประทุม	๐๘๕๑๐๙๓๓๓๖

ตารางที่ ๘ รายชื่อบุคลากรในกระบวนการแจ้งเหตุฉุกเฉินของฝ่ายรักษาการณ

หัวหน้าทีมบริหารความต่อเนื่อง		ทีมบริหารความต่อเนื่อง	
ชื่อ	เบอร์โทรศัพท์	ชื่อ	เบอร์โทรศัพท์
นายอารยะ อิทธานุรักษ์	๐๘๑๑๙๕๙๐๖๒	นายสวัสดิ์ ทองดี	๐๙๘๙๒๖๔๖๖๔
		นายเทอดเกียรติ เมฆพยัค	๐๑๖๘๘๓๒๖๐
		นายกฤตินันท์ จันทวงษ์	๐๙๒๖๑๖๐๓๐๙
		นายชฎานันท์ ภู่เพชร	๐๖๑๓๘๖๖๖๐๐
		นายนิกร วงศ์สุวณิชชา	๐๙๖๘๗๙๓๘๒๓
		นายสมพงษ์ ศรีคำ	๐๙๙๔๖๔๘๖๙๙
		นายปรีชา อ่อนทอง	๐๘๗๑๕๑๐๖๕๓
		นายอดิสร น้ำจันทร์	๐๙๕๙๔๙๖๐๙๒
		นายอนันต์ สุตโต	๐๖๕๕๔๘๙๑๔๑
		นายนิธิ มั่นคง	๐๙๒๒๑๓๘๑๓๐
		นายนิกร ป้อมสถิตย์	๐๘๙๘๒๐๕๘๐๐
		นายอานนท์ นุ่มสุข	๐๘๐๖๖๖๙๑๖๘
		นายพงษ์พิสิฐ นิธิเสรีอารงค์	๐๙๘๒๔๒๑๓๒๙
		นายประสพโชค อันจิต	๐๘๑๐๑๘๗๙๕๔
		นายชัยทัศน์ ภูวงจันทร์	๐๘๔๐๙๔๐๓๖๖
		นางปาณิดา อินทรสว่าง	๐๘๖๕๓๕๙๖๔๔
		นายสันทัต ชาวกำแพง	๐๙๐๒๗๙๗๓๘๙
		นางนวรรตน์ แก้วทองคำ	๐๙๒๙๗๖๗๔๘๘
		นายเทพพิทักษ์ ใจมั่น	๐๘๗๓๔๔๒๗๙๙

ตารางที่ ๙ รายชื่อบุคลากรในกระบวนการแจ้งเหตุฉุกเฉินของฝ่ายบริหารทั่วไป

หัวหน้าทีมบริหารความต่อเนื่อง		ทีมบริหารความต่อเนื่อง	
ชื่อ	เบอร์โทรศัพท์	ชื่อ	เบอร์โทรศัพท์
นางนภา น่วมศรี	๐๘๔๐๗๙๕๑๑๖	นางสาวทิพวรรณ อ่าพันธ์	๐๘๓๙๔๙๘๒๙๕
		นายอนุกุล แอสมจิตต์	๐๘๙๕๔๗๔๗๘๐
		นายสุทธิพร สุทธินันท์	๐๙๖๘๙๐๓๑๖๙
		นายวิษณุ เกิดสำราญ	๐๙๘๙๙๒๙๕๕๙๘
		นางสาวกัจจิรา ขวาร์ตัน	๐๘๐๘๔๐๙๗๘๘
		นายสุวัฒน์ ศุภวุฒิเลิศศิริชัย	๐๘๐๒๒๑๑๔๒๙
		นายดวงศักดิ์ ขุนสังวาลย์	๐๘๙๙๑๑๐๑๖๙

ตารางที่ ๑๐ รายชื่อบุคลากรในกระบวนการแจ้งเหตุฉุกเฉินของสถานพยาบาล

หัวหน้าทีมบริหารความต่อเนื่อง		ทีมบริหารความต่อเนื่อง	
ชื่อ	เบอร์โทรศัพท์	ชื่อ	เบอร์โทรศัพท์
นางพิชชา แสงเพลิง	๐๘๒๔๖๔๒๙๒๖	นางสาวภรทภัยภัทร์ น้ำทอง	๐๘๓๓๐๙๓๒๔๑
		นายธงชัย บัวศรี	๐๘๐๒๕๓๘๒๔๗
		นางสาวทิพวรรณ สุขสำราญ	๐๙๑๔๓๕๔๗๗๑

ตารางที่ ๑๑ รายชื่อบุคลากรในกระบวนการแจ้งเหตุฉุกเฉินของเรือนจำชั่วคราวลาดสามร้อย

หัวหน้าทีมบริหารความต่อเนื่อง		ทีมบริหารความต่อเนื่อง	
ชื่อ	เบอร์โทรศัพท์	ชื่อ	เบอร์โทรศัพท์
นายชโล ชังป้อม	๐๘๑๙๓๖๖๐๕๕	นายฉลองชัย ชุ่มเพ็งพันธ์	๐๘๑๙๔๓๘๓๑๘
		นายปัญญา คำพล	๐๘๑๑๙๑๕๙๖๕
		นายอภิชัย เอียดทองคำ	
		นายธนกร ทิพยานนท์	๐๙๕๕๓๙๕๓๕๖
		นายปัญญา ปิ่นเกตุ	๐๘๖๑๖๑๐๘๗๖

ผู้จัดทำ/ผู้พิมพ์ : นางนภา น่วมศรี / นางนวรรรัตน์ แก้วทองคำ

๒๓ พฤศจิกายน ๒๕๖๕